

## Convegno Finale

# La sperimentazione delle Linee Guida per la classificazione e la gestione del rischio, la valutazione della sicurezza e il monitoraggio dei ponti esistenti

## Tavola rotonda

A background image showing a close-up of a bridge's structural elements, specifically the corrugated metal deck and supporting beams, with a hand visible at the bottom left.

**Accordo tra il CSLLPP ed il Consorzio ReLUIS  
attuativo dei DM 578/2020 - DM 204/2022 - DM 304/2024**

**Attività di monitoraggio delle opere d'arte  
ROMA CAPITALE, Dipartimento Infrastrutture e Lavori Pubblici – Ing. Christian Miceli**

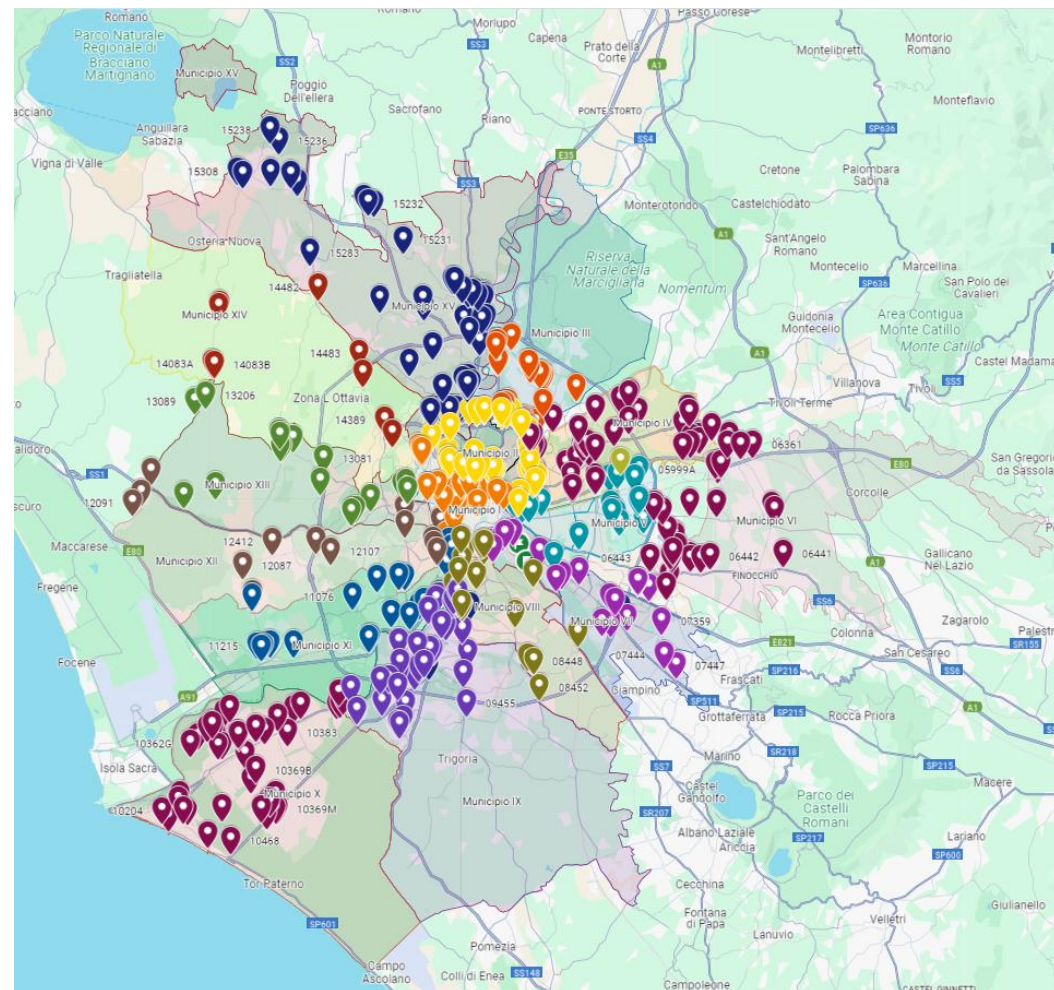
**Roma, 19-20-21 novembre 2025**

## TERRITORIO DI ROMA CAPITALE

COMUNE PIÙ' ESTESO DI ITALIA E  
DELLA UNIONE EUROPEA

SUPERFICIE = 1285 Km

DIPARTIMENTO INFRASTRUTTURE E  
LAVORI PUBBLICI:  
N. 498 OPERE D'ARTE



## **ORGANIZZAZIONE DI ROMA CAPITALE PER LA SORVEGLIANZA, IL MONITORAGGIO, LA MANUTENZIONE ORDINARIA E IL PRONTO INTERVENTO PER LE OPERE D'ARTE STRADALI DI PROPRIA COMPETENZA**

SISTEMA ARCGIS DENOMINATO "STAR - SEGNALAZIONE E TRACCIAMENTO DELLE ANOMALIE SULLE STRADE DI ROMA"

SOCIETÀ DI INGEGNERIA: SORVEGLIANTE

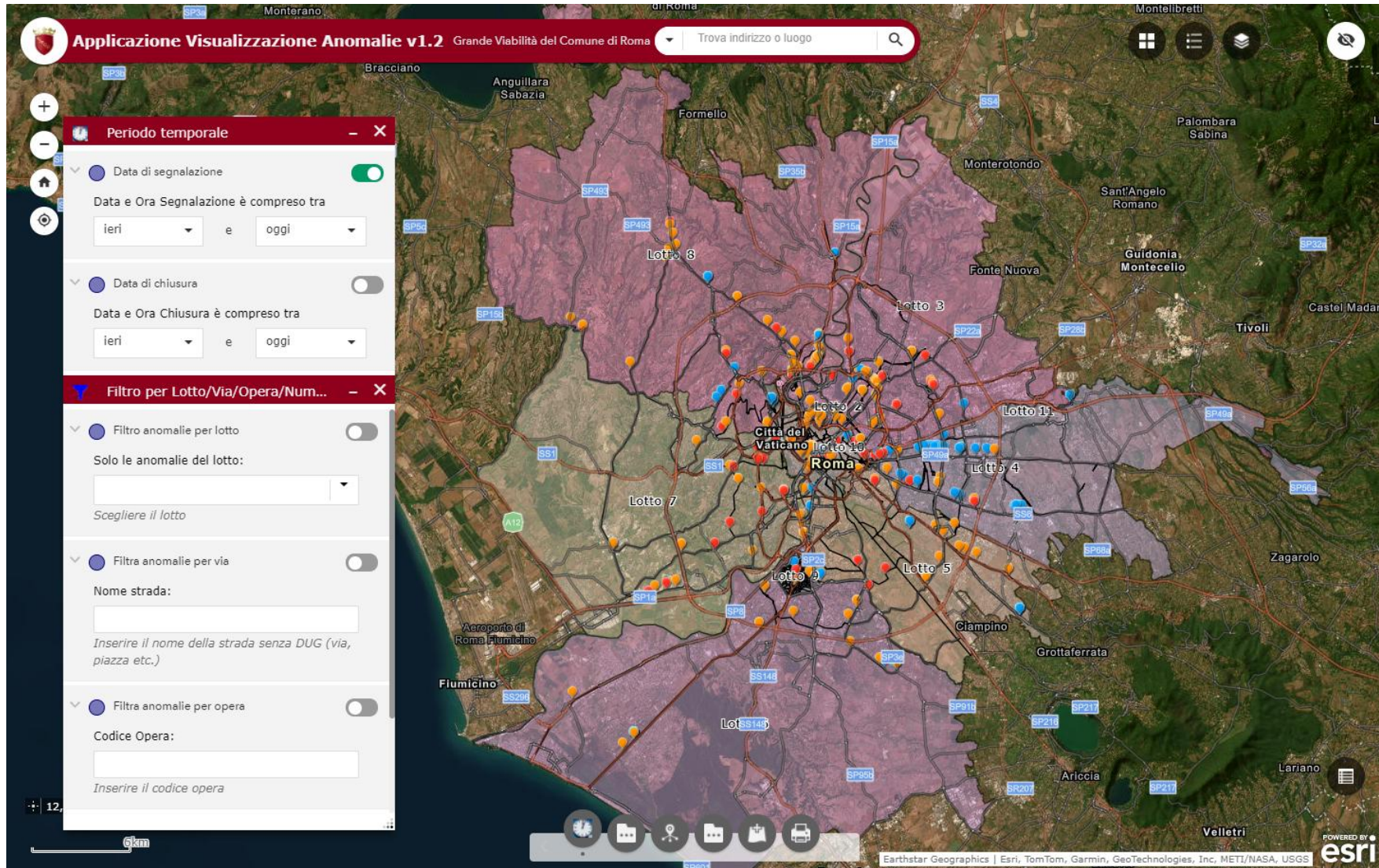


segnalazione anomalia geolocalizzata



IMPRESA DI PRONTO INTERVENTO E MANUTENZIONE ORDINARIA





## LINEE GUIDA PER LA CLASSIFICAZIONE E GESTIONE DEL RISCHIO, LA VALUTAZIONE DELLA SICUREZZA ED IL MONITORAGGIO DEI PONTI ESISTENTI – DM n. 204 DEL 01/07/2022

### SCADENZE

COMUNI > 15'000

- LIVELLO 0 (CENSIMENTO): ENTRO 30 GIUGNO 2024
- LIVELLO 2 (CLASSE DI ATTENZIONE): ENTRO 30 GIUGNO 2026

### ATTIVITÀ DIPARTIMENTO LAVORI PUBBLICI DI ROMA CAPITALE:

- LIVELLO 0: COMPLETATO
- LIVELLO 1: COMPLETATO
- LIVELLO 2: COMPLETATE N. **325** OPERE SU N. 350 OPERE

## LIVELLO 2 (CLASSE DI ATTENZIONE)

La Classe di attenzione di un'opera è articolata nelle seguenti sottoclassi:

- Classe di Attenzione strutturale e fondazionale
- Classe di Attenzione sismica
- Classe di Attenzione frane
- Classe di Attenzione idraulica

Il Livello 2 delle prime 325 opere ha fornito i seguenti risultati:

	Classe di attenzione		CdA Strutturale Fondazionale		CdA Sismica		CdA Frane		CdA Idraulica	
	n.	%	n.	%	n.	%	n.	%	n.	%
<b>Alta</b>	56	17%	56	17%	100	31%	59	18%	62	19%
<b>Medio-Alta</b>	72	22%	82	25%	120	37%	32	10%	30	9%
<b>Media</b>	176	54%	152	47%	96	30%	2	1%	14	4%
<b>Medio-Bassa</b>	16	5%	21	6%	9	3%	0	0%	1	0%
<b>Bassa</b>	5	2%	14	4%	0	0%	232	71%	218	67%
<b>Tot.</b>	<b>325</b>	<b>100%</b>	<b>325</b>	<b>100%</b>	<b>325</b>	<b>100%</b>	<b>325</b>	<b>100%</b>	<b>325</b>	<b>100%</b>

Il paragrafo §1.3 delle LL.GG. Ponti esistenti definisce le azioni conseguenti alla definizione della Classe di attenzione.

In particolare, il nostro Ufficio a seguito del Livello 2 (CDA) delle prime 325 opere ha eseguito le seguenti operazioni:

- incremento o decremento della **frequenza delle ispezioni periodiche** (CDA alta 3 mesi – CDA bassa 12 mesi);
- **n° 1 Valutazione preliminare (Livello 3);**
- **n° 2 Ispezioni speciali su impalcati in cap a cavi post-tesi;**
- **n° 4 monitoraggi strumentali;**
- **n° 9 Valutazioni della sicurezza;**



A seguito della Valutazione della sicurezza un ponte può risultare (§6.1.5 delle Linee Guida Ponti esistenti):

- **ADEGUATO**, soddisfa le verifiche eseguite secondo le NTC 2018 utilizzando i carichi e i fattori parziali in esse previsti.
- **OPERATIVO**, soddisfa le verifiche eseguite secondo le NTC 2018 ma utilizzando fattori parziali dei carichi e dei materiali ridotti.  $T_{ref} = 30$  anni.
- **TRANSITABILE**, soddisfa le verifiche eseguite secondo le NTC 2018 ma utilizzando fattori parziali dei carichi e dei materiali ancora più ridotti e adottando una **limitazione dei carichi consentiti** (limite 26 t - 7,5 t - 3,5 t) e/o una **restrizione d'uso del ponte** (ad es. chiusura di una corsia).  $T_{ref} = 5$  anni.

In particolare, i risultati delle n° 9 verifiche di sicurezza effettuate sono i seguenti:

- n° 5 ponti transitabili;
- n° 2 ponti adeguati;
- n° 2 ponti operativi;



**GRAZIE PER L'ATTENZIONE**

**Ing. Christian Miceli**  
email: [christian.miceli@comune.roma.it](mailto:christian.miceli@comune.roma.it)