

Convegno Finale

La sperimentazione delle Linee Guida per la classificazione e la gestione del rischio, la valutazione della sicurezza e il monitoraggio dei ponti esistenti

Tavola rotonda

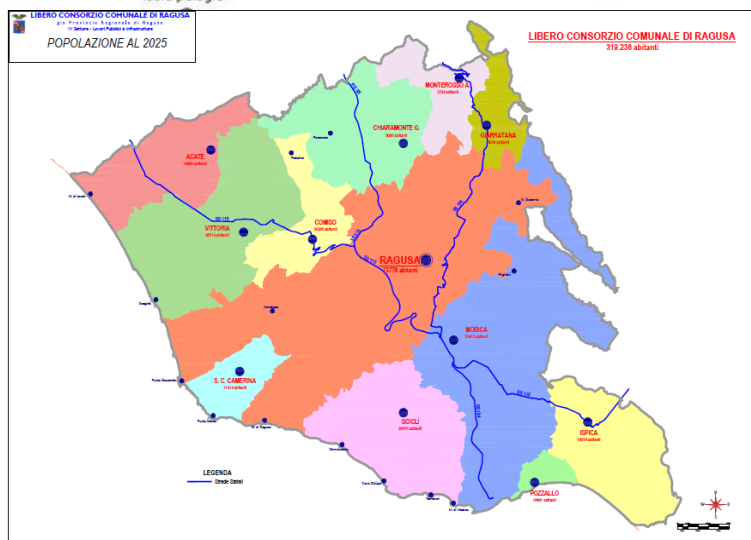
A background image showing a close-up, slightly blurred view of a bridge's structural elements, specifically the corrugated metal girders and supporting beams, creating a sense of depth and engineering focus.

**Accordo tra il CSLLPP ed il Consorzio ReLUIS
attuativo dei DM 578/2020 - DM 204/2022 - DM 304/2024**

**L'esperienza del Libero Consorzio Comunale di Ragusa
nell'applicazione delle Linee Guida**

Relatore Ing. Carlo Sinatra

Roma, 19-20-21 novembre 2025



La provincia di Ragusa ha una popolazione di circa 320 mila abitanti, distribuiti su 12 comuni

Si estende per un'area di circa 1600 km²

Poche le strade statali e solo di recente sono stati realizzati i primi Km di autostrada (la SR-Gela) fino ad arrivare allo svincolo di Modica

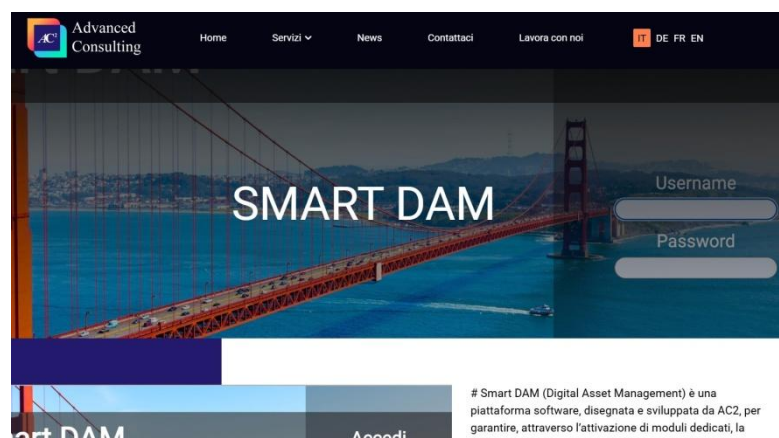
Presenta una rete stradale extraurbana di circa 1400 km, di cui circa 600 km sono gestiti dal Libero Consorzio Comunale di Ragusa (già Provincia Regionale di Ragusa)

La rete stradale provinciale assume rilevanza strategica per garantire gli spostamenti principali lungo le direttrici Nord Sud e Est Ovest non adeguatamente garantiti dalle strade statali e dalle autostrade esistenti.

Il Libero Consorzio Comunale di Ragusa, per rispettare le scadenze imposte, ha esternalizzato parte dei servizi di "Censimento e ispezione dei ponti e dei viadotti esistenti lungo la rete stradale di propria competenza, in conformità alle Linee Guida approvate con il Decreto Ministeriale n. 204 del 2022 (livelli di approfondimento 0, 1 e 2)."

Tali servizi prevedevano:

- Censimento ed ispezioni ponti e viadotti di competenza provinciale;
- Caricamento dei dati relativi a tutti i censimenti sulla piattaforma ministeriale AINOP;
- Rilievo a nuvola di punti finalizzato alla restituzione della geometria del manufatto in ambiente BIM;
- Utilizzo della piattaforma Bridge Management System (BMS) e Document Management System (DMS).



Smart DAM

Italiano

FILTRI FILTRI BMS

Infrastrutture Disponibili 147/147

Cerca Opera

+	Nome Opera ↑	Numero Censimento	Strada di appartenenza	Ultima Ispezione	Rischio	Azioni
	SP1-OP1 - km 5+400	97	SP1	2024-06-21 08:45:23	MEDIA	
	SP10-OP1 - km 1+800	111	SP10	2024-07-03 10:11:06	ALTA	
	SP10-OP2 - km 8+900	112	SP10	2025-02-09 15:17:19	MEDIO-BASSA	
	SP10-OP3 - km 8+930	113	SP10	2024-07-04 07:57:08	ALTA	
	SP105-OP1 - km 1+800	147	SP105	2025-02-12 05:54:22	MEDIA	

Rows per page: 25

1-25 of 147

Risultati Conseguiti

Ad oggi, il Libero Consorzio Comunale di Ragusa ha conseguito i seguenti risultati:

- Formazione del Personale: Formazione di 8 dipendenti dell'Ente attraverso la partecipazione al corso di specializzazione promosso dalla ReLUIS (Rete dei Laboratori Universitari di Ingegneria Sismica).
- Censimento e Allineamento Dati: Completamento del censimento dei ponti con inserimento sulla piattaforma AINOP (Archivio Informatico Nazionale delle Opere Pubbliche).
- Ispezioni Dettagliate: Esecuzione delle ispezioni sui ponti fino al livello di approfondimento n. 2, con conseguente definizione della *Classe di Attenzione* per ciascuna opera.
- Strumenti di Gestione: Utilizzo della piattaforma informatica SMART – DAM (fornita dalla società AC2 S.r.l.) per la gestione dinamica e il monitoraggio continuo delle infrastrutture con i moduli BMS e DMS.

- L'Ente ha candidato un ponte di sua competenza per partecipare alla sperimentazione degli Enti territoriali alle attività tecniche in riferimento al comma 3, art. 4 D.M. 204 del 01 luglio 2022, criteri e modalità per la scelta e la definizione delle tratte stradali contenenti i ponti e/o viadotti da sottoporre alla attività di sperimentazione, in riscontro alla nota M_INF.CSLP. 0010756-11-11-2022

Ponte con codice IOP STSP0063PNRQEU42V

sulla SP 63 al km 2+500

(attraversamento fiume IRMINIO)



Libero Consorzio Comunale di Ragusa

Ponte sul Fiume Irminio codice IOP STSP0063PNRQEU42V

Elaborati originali di progettazione

PROGETTO

PONTE IN C.A. SUL FIUME IRMINIO

REPUBBLICA ITALIANA
REGIONE SICILIANA

AMMINISTRAZIONE PROVINCIALE DI RAGUSA
UFFICIO TECNICO

DEI LAVORI DI SISTEMAZIONE ED AM-
MODERNAMENTO DELLA STRADA :

MARINA DI RAGUSA-DONNALICATA
LEGGE 12-2-1998 - N.126

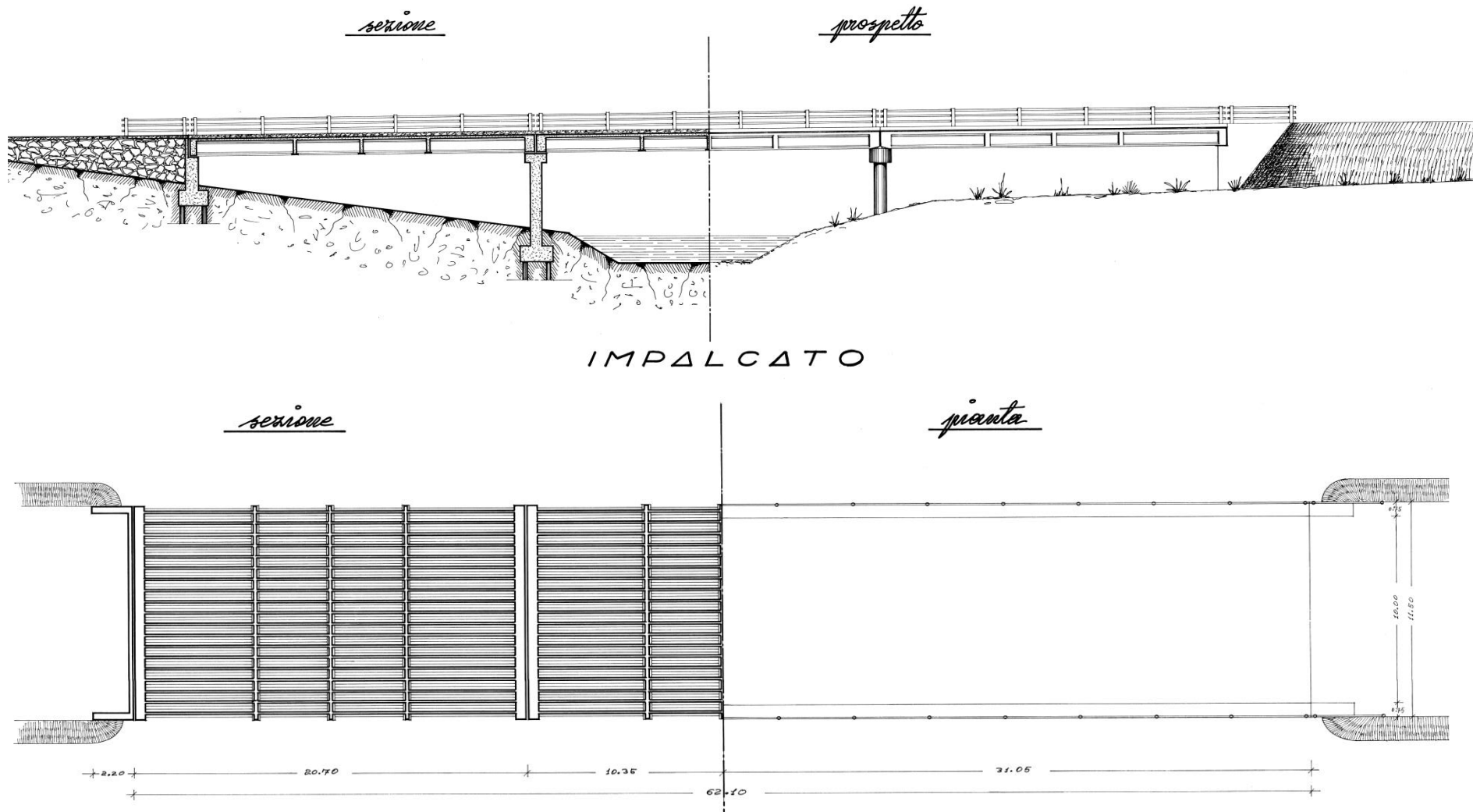
SCALA
1:100

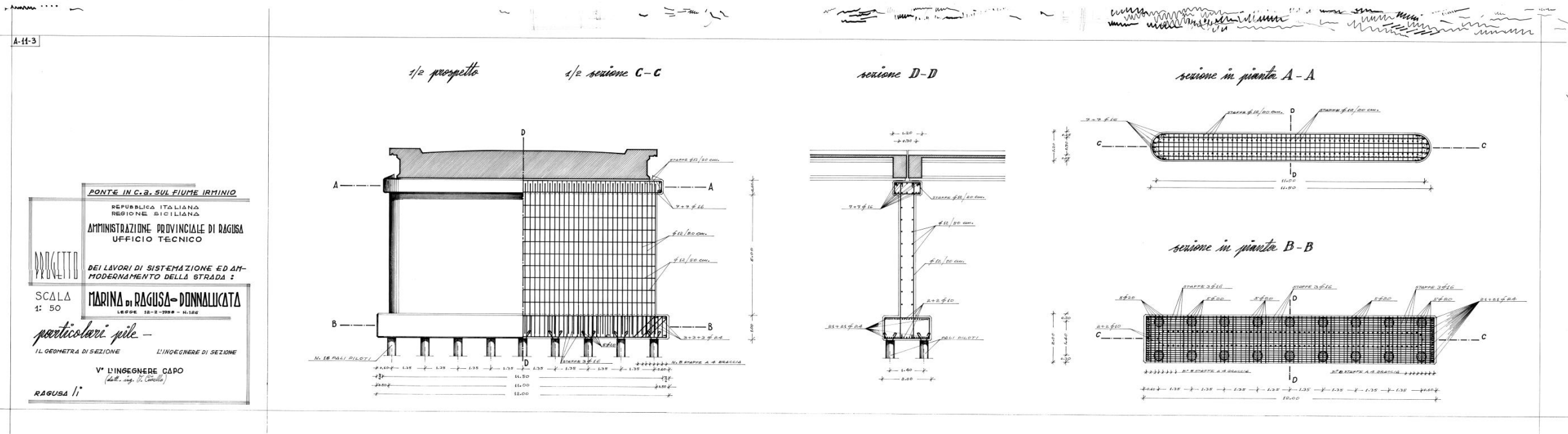
disegni del ponte -

IL GEOMETRA DI SEZIONE L'INGEGNERE DI SEZIONE

V° L'INGEGNERE CAPO
(dott. ing. G. Cavallaro)

RAGUSA /i





PONTE IN C.A. SUL FIUME IRMINIO

REPUBBLICA ITALIANA
REGIONE SICILIANA

AMMINISTRAZIONE PROVINCIALE DI RAGUSA
UFFICIO TECNICO

PROGETTO

DEI LAVORI DI SISTEMAZIONE ED AM-
MODERNAMENTO DELLA STRADA :

SCALA
1: 20

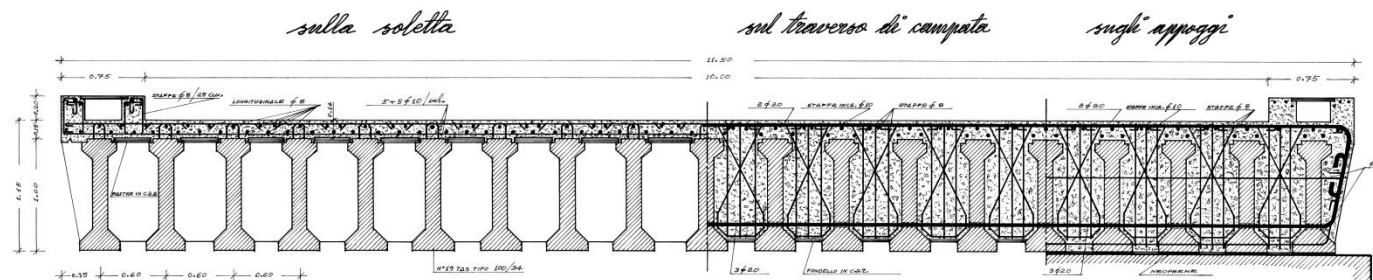
MARINA DI RAGUSA-DONNALICATA
LEGGE 12-2-1988 - N.126

particolari costruttivi dell'impalcato -

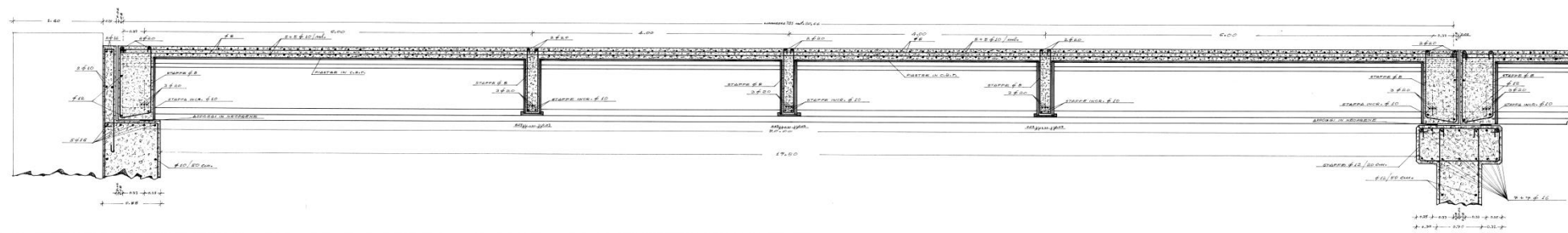
IL GEOMETRA DI SEZIONE L'INGEGNERE DI SEZIONE

V° L'INGEGNERE CAPO
(dott. ing. G. Cavallaro)

RAGUSA li



SEZIONE LONGITUDINALE

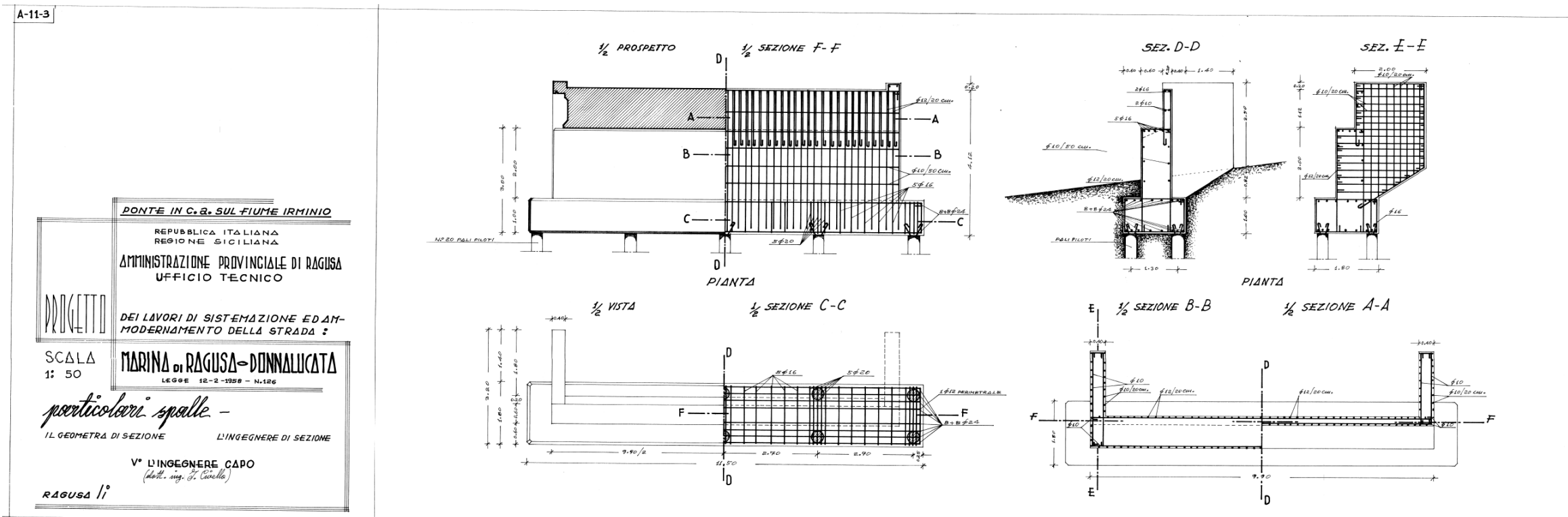




Libero Consorzio Comunale di Ragusa

Ponte sul Fiume Irminio codice IOP STSP0063PNRQEQU42V

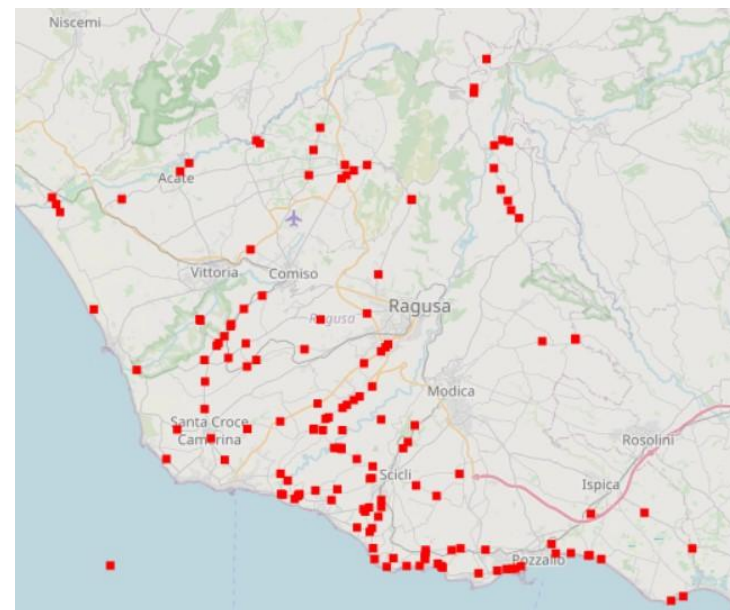
Elaborati originali di progettazione



Le opere infrastrutturali tra ponti e viadotti censiti sono 147
 si tratta principalmente di ponti in cemento armato e muratura, pochi ponti in CAP
 pochissime informazioni circa il periodo di costruzione, poca documentazione tecnica rinvenuta
 (progetti, particolari costruttivi, esecutivi).

Il censimento ha prodotto i seguenti dati:

- 31 strutture con rischio BASSO;
- 46 strutture con rischio MEDIO BASSO;
- 40 strutture con rischio MEDIO;
- 1 struttura con rischio MEDIO ALTO;
- 29 strutture con rischio ALTO;



In atto si sta procedendo

- con le verifiche fino al LIVELLO 3 per le 46 opere con rischio medio basso
- con le verifiche al livello 4 per le opere con il rischio medio alto e alto.

Non sono state rilevate situazioni che hanno prodotto limitazioni della circolazione stradale



Libero Consorzio Comunale di Ragusa

Fino ad oggi l'Ente ha provveduto alle ispezioni periodiche limitatamente ai rischi esterni alle infrastrutture con la raccolta di dati sul campo dalla cui analisi si possono verificare tendenze ed anomalie nell'area del sito dell'infrastruttura.

Tali attività sono state effettuate a mezzo rilievi topografici ed aerofotogrammetrici da drone utilizzando le attrezzature nella disponibilità dell'Ente, in particolare:

- **GPS Leica GS18 gnss RTK Rover**
- **DJI Mini 4 Pro**
- **DJI Mavic 2 Pro**
- **DJI Matrice 210 RTK V2**

Sarebbe auspicabile disporre di un sistema di monitoraggio Integrato che consenta da remoto di poter osservare i punti maggiormente critici, con rilevazioni anomalie strutturali etc





Libero Consorzio Comunale di Ragusa

Investimenti sulle opere mediante utilizzo finanziamenti pubblici:

- **DM. 225 del 07/05/2021** - Ripartizione e utilizzo dei fondi previsti dall'art. 49 del decreto-legge 14/08/2000, n.104, convertito con modificazioni dalla Legge 13/10/2020, n.126, per la messa in sicurezza dei ponti e viadotti esistenti e la realizzazione di nuovi ponti in sostituzione di quelli esistenti, con problemi strutturali di sicurezza, nella rete viaria di province e città metropolitane.

Importo complessivo di € 7.800.000,00 circa per il censimento (€ 500.000,00) e per manutenzioni straordinarie e ristrutturazione dei ponti

- **Decreto 5 maggio 2022 reg. n. 125** - “Ripartizione e utilizzo dei fondi previsti dall'articolo 49 della legge 13 ottobre 2020, n. 126, per la messa in sicurezza dei ponti e viadotti esistenti e la realizzazione di nuovi ponti in sostituzione di quelli esistenti, con problemi strutturali di sicurezza, della rete viaria di province e città metropolitane, come integrato dalle risorse di cui all'articolo 1, comma 531, della legge 30 dicembre 2021, n. 234”.

Importo complessivo di € 9.500.000,00 circa per manutenzioni straordinarie e ristrutturazione dei ponti.



Libero Consorzio Comunale di Ragusa

Criticità generali:

- Risorse Umane
- Risorse strumentali
- Risorse finanziarie

Elementi di riflessione

- Uniformità territoriale dei livelli di sicurezza e di monitoraggio